

Küreselleşmenin Turizm Ekonomisi Üzerine Etkisi: Türkiye Analizi¹

The Effect of Globalization on Tourism Economics: The Case of Turkey

Gökhan CİVELEK 

Necmettin Erbakan Üniversitesi, Sosyal Bilimler Enstitüsü, İktisat ABD, cylkgkhn@gmail.com

Fatih Mehmet ÖCAL 

Prof. Dr., Necmettin Erbakan Üniversitesi, Siyasal Bilgiler Fakültesi, İktisat Bölümü, fmehmetocal@erbakan.edu.tr

MAKALE BİLGİSİ

Geliş: 26.02.2021

Kabul: 02.04.2021

Anahtar Kelimeler:

Küreselleşme, Turizm, KOF
Küreselleşme Endeksi, VAR Analizi,
Türkiye Ekonomisi.

Araştırma Makalesi

ÖZ

Günümüzde özellikle de 1980'li yıllardan sonra etkisi hızla artan küreselleşme süreci, dünya genelinde tüm sektörleri önemli ölçüde etkilemiştir. Söz konusu gelişmeden etkilenen sektörlerin başında turizm sektörü gelmektedir. Tarihsel bağlamda bakıldığında turizm hareketi, ilk zamanlarda toplumun belirli bir kesimine hitap eden lüks bir faaliyet olarak değerlendirilirken, günümüzde küreselleşmenin hız kazanması ile tüm toplumu ilgilendiren bir faaliyet haline dönüşmüştür. Küreselleşme olgusundan sosyal, ekonomik ve politik başta olmak üzere, birçok alanda etkilenen ülkelerin başında Türkiye yer almaktadır. Bu çalışmada 1970-2018 yıllarına ait veriler kullanılarak, Türkiye için küreselleşme düzeyi, turist sayısı ve turizm gelirleri arasındaki ilişki analiz edilmiştir. Ekonometrik analizde Vektör Otoregresyon (VAR) modeli kullanılarak KOF küreselleşme endeksi, turizm geliri ve turist sayısı değişkenleri analiz edilmiştir. Analiz sonucunda elde edilen bulgular ışığında, küreselleşme ile hem turist sayısı hem de turizm geliri arasında nedensellik ilişkisinin olduğunu saptanmıştır. Ekonometrik analizde yapılan varyans ayrıştırması sonucunda ise, turizm gelirindeki değişimin küreselleşmeden kaynaklandığı tespit edilmiştir.

ARTICLE INFO

Received: 26.02.2021

Accepted: 02.04.2021

Keywords:

Globalization, Tourism, KOF
Globalization Index, VAR Analysis,
Turkish Economy.

Research Article

ABSTRACT

The globalization process, the impact of which has increased rapidly since the 1980s, has significantly affected all the sectors around the world today. Tourism sector comes first among the sectors affected by the said development. In the historical context, while the tourism movement is considered as a luxury activity that appeals to a certain part of the society in the first time, it has become an activity that concerns the whole society with the acceleration of globalization today. Social, economic and political especially from the phenomenon of globalization, Turkey is among the countries affected in many areas. In this study, using data for the years 1970-2018, the level of globalization to Turkey, analyzed the relationship between number of tourists and tourism revenues. In the econometric analysis, the variables of KOF globalization index, tourism income and number of tourist were analyzed by using the Vector Autoregression (VAR) model. In the light of the findings obtained as a result of the analysis, it has been determined that there is a causal relationship between globalization and both the number of tourists and the income of tourism. As a result of the variance decomposition made in the econometric analysis, it was determined that the change in tourism income was caused by globalization.

¹ Bu makale "Küreselleşmenin Turizm Ekonomisi Üzerine Etkisi: Türkiye Analizi" isimli yüksek lisans tez çalışmasından üretilmiştir.

1. GİRİŞ

Küreselleşme ve turizm kavramları günümüzde farklı disiplinlerde çalışma yapan araştırmacılar tarafından ve özellikle de sosyal bilimler alanındaki çalışmalarda önemli bir yer tutan, çok boyutlu iki kavram olarak değerlendirilmektedir. Küreselleşme son elli yılda dünya genelinde çok hızlı ilerleme göstermesi sonucunda; gelişmiş ve gelişmekte olan ülkeler küreselleşme sürecinden doğrudan veya dolaylı olarak etkilenmektedir. Küreselleşme sürecinden doğrudan ve dolaylı olarak etkilenen ülkelerin başında Türkiye yer almaktadır.

Türkiye'nin 1980 yılından sonra ekonomik alanda yaptığı köklü değişiklikler, küreselleşme sürecinin Türkiye'de hızlanmasında etkili olmuştur. 24 Ocak 1980 kararları ile ihracata yönelik politikaların benimsenmesi, dış ticaretin serbestleşmesi, dış pazarlara yönelik üretimlerin yapılması için teşviklerin sağlanması, finansal alanda serbestleşmenin yaşanması gibi ekonomik alanda hayata geçirilen uygulamalar, Türkiye'nin küreselleşme sürecine doğrudan etki etmiştir (Yamak ve diğerleri, 2012, s. 206).

Küreselleşme süreciyle birlikte; ülkeler arasında ekonomik faaliyetlerin artması, yeni pazarların keşfedilmesi, uluslararası şirketlerin işletmelerini farklı ülkelerde kurmaları gibi nedenlerden dolayı zamanla bireylerin seyahat gereksinimleri ortaya çıkmaktadır. Bu durum ise turizm amaçlı seyahatlerin artmasına neden olmaktadır. (Albeni & Eroğlu, 2002: 18). Küreselleşme ile birlikte turizmin tüm dünyada olduğu gibi Türkiye'de de ekonomik açıdan önemli bir sektör haline dönüştüğü görülmektedir.

Çalışma boyunca, aşağıda yer alan başlıca üç temel soruya cevap bulunmaya çalışılmıştır:

- Küreselleşme ile turizm arasında bir ilişki var mıdır?
- Türkiye'de turizmin hareketlerinin seyri nasıl ilerlemektedir?
- 1970-2018 yılları arasında Türkiye'de meydana gelen turizm faaliyetleri neticesinde turizm geliri, turist sayısı ve KOF Küreselleşme Endeksi arasında nasıl bir ilişki bulunmaktadır?

Bu çalışma üç bölümden oluşmaktadır. Birinci bölümde küreselleşme ve turizm arasındaki ilişki hakkında teorik bilgiler verilmiş olup ikinci bölümde ise küreselleşme sürecinde Türkiye turizmi çeşitli makroekonomik göstergeler yardımıyla açıklanmıştır. Son bölümde ise Türkiye'nin turizm geliri, turist sayısı ve KOF Küreselleşme Endeksi arasındaki ilişki 1970-2018 dönemi için VAR modeli kullanılarak analiz edilerek bu doğrultuda ulaşılan sonuçlar yorumlanmıştır.

2. KÜRESELLEŞME VE TURİZM İLİŞKİSİ

Küreselleşme, zaman, mekân ve mesafe gibi birçok olgunun ortadan kalktığı ekonomik, siyasi, sosyokültürel faaliyetlerin dünya genelinde serbestçe yapılmasına imkân veren bir olgu olarak değerlendirilmektedir (Adıgüzel, 2013, s. 3). Dünya genelinde her yıl milyonlarca insan çeşitli nedenlerden dolayı yaşadıkları bölgelerden veya ülkelere farklı bölgelere veya ülkelere sürekli hareket etmektedirler. Meydana gelen bu sürekli hareketlilik farklı dillerde, çeşitli kavramlarla ifade edilmekte olup genel olarak "turizm" kavramı üzerinde toplanmıştır. Turizm, genel anlamda insanların yaşadıkları ülkelerden, bölgelerden veya şehirlere yabancı bir ülkeye, bölgeye veyahut şehirlere geçici bir süreliğine seyahat etmeleri sonucunda ortaya çıkan tüm ekonomik faaliyetlerdir. (Tellioğlu & Tekin, 2016, s. 490).

Günümüzde özellikle de 1980'li yıllardan sonra etkisi hızla artan küreselleşme hareketi, dünya genelinde tüm sektörleri önemli ölçüde etkilemiştir. Küreselleşme hareketinden etkilenen sektörlerin başında turizm sektörü gelmektedir. Tarihsel süreç içerisinde baktığımızda turizm hareketi, ilk zamanlarda toplumun belirli bir kesimine hitap eden lüks bir faaliyet olarak değerlendirilirken (Buluk & Özkök, 2016, s. 47);günümüzde turizm hareketi küreselleşmenin hız kazanması, bireylerin gelirlerinde meydana gelen iyileşmeler, çalışma olanaklarının çeşitlenmesi, teknolojik gelişmeler, ulaşım ve iletişim gibi imkanların artmasıyla turizm sadece toplumun belirli bir kesime değil tüm toplumu ilgilendiren bir faaliyet haline dönüşmüştür (Çeken, 2004, s. 1).

Küreselleşme, ülkeler arasındaki ekonomik ve siyasi sınırları ortadan kaldırırken; turizm de ülkeler arasındaki kültürel sınırları ortadan kaldırmaktadır (Çeken, 2004, s. 10). Turizm faaliyetlerine katılan bireyler gittikleri ülkelere kültürlerini ve bilgi birikimlerini götürürken; gittikleri ülkelere dönerken de çeşitli kazanım ve bilgi birikimi getirmektedirler.

3. KÜRESELLEŞME SÜRECİNDE TÜRKİYE TURİZMİ

Turizm sektörü geçmişten günümüze kadar gelişmiş veya gelişmekte olan birçok ülkenin ekonomisine olumlu katkılar sağlayan çok boyutlu bir sektör olarak ifade edilmektedir (Bahar, 2007, s. 5). 1980'li yıllarda küreselleşme olgusunun dünya genelinde yaygınlaşması, ülkeler arasında dolaşımı engelleyici uygulamaların kaldırılması, kitle iletişim araçlarında meydana gelen hızlı gelişmeler, ülkeler arasında ulaşımın kolaylaşması gibi küresel veya yerel düzeyde meydana gelen gelişmeler turizmi ülkelerin kalkınmasında ve ekonomik açıdan gelişmesi için önemli bir sektör haline

getirmiştir (Akın, 2018, s. 5). Gelişmiş veya gelişmekte olan birçok ülke sahip olduğu turizm sektörünü canlandırmak ve ülke ekonomilerine daha fazla katkı sağlamak için çaba göstermektedir.

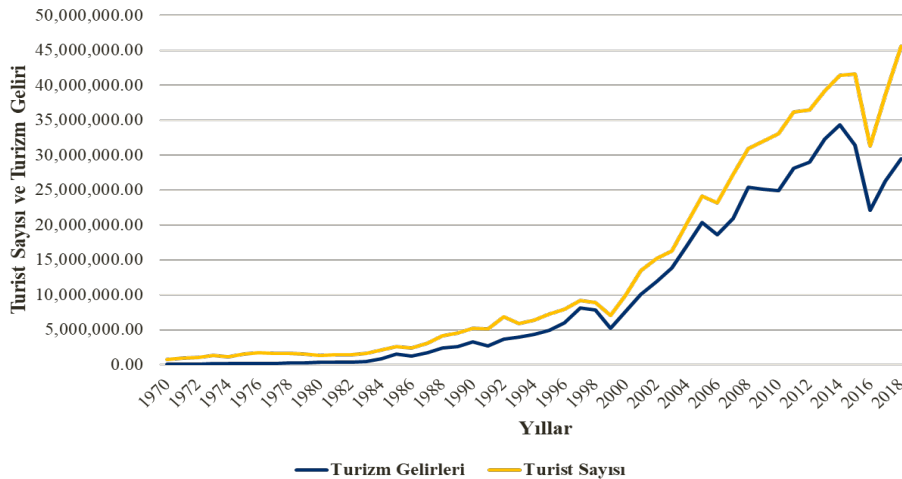
Türkiye’de son elli yıldır turizm sektörünü canlandırmaya çaba harcayan ülkeler arasında yer almaktadır. Türkiye’nin sahip olduğu jeopolitik konum, ılıman kuşakta yer alması, sahip olduğu yeraltı ve yerüstü doğal kaynakların varlığı, kendine özgü doğal güzellikleri gibi birçok açıdan turist çekme potansiyeline sahip bir ülke konumunda yer almaktadır. Türkiye’de turizm sektörünü geliştirmeye yönelik ilk adımlar 1960 yıllarının başlarında atılmıştır. 1963 yılında turizm faaliyetleri artırmak ve turizm sektörünü ülke geneline yaymak amacıyla Turizm ve Tanıtma Bakanlığı kurulmuştur. Bu yıllarda turizm faaliyetleri geliştirmek ülke genelinde kurumsal bir yapı oluşturmak amacıyla da çeşitli kurum ve örgütler kurulmuştur (Özcan, 2013, s. 27).

Türkiye’de turizm sektörünün asıl gelişimi 1980’li yılların başından itibaren başlamıştır. 24 Ocak 1980 kararları ile Türkiye’de ithal ikameci politikalar terk edilerek, ihracata yönelik politikaların benimsenmesiyle turizm faaliyetlerinin gelişmesi için ciddi adımlar atılmaya başlanmıştır (Kanca, 2015, s. 2). Türkiye’de turizm sektörünün gelişimi için en önemli adım 1982 yılında çıkartılan 2634 sayılı “Turizm Teşvik Kanunu” dur. Bu kanun kapsamında Türkiye’de o yıla kadar uygulanmayan çeşitli mali ve yatırım destekleri turizm sektöründe uygulanmaya başlanmıştır. 1983 yılında sonra turizm sektörünü geliştirmeye yönelik politikalar hükümetler tarafından uygulanmaya konulmuştur. Bu politikalarından en önemlisi ise 1985 yılında turizm sektörü “Kalkınmada Özel Önem Taşıyan Sektörler” kapsamına alınması olup, turizm sektörünü geliştirmeye yönelik çeşitli yatırım imkanları, düşük faizli krediler, vergi ertelemeleri, girdi olarak kullanılan su, elektrik gibi kaynakların ücretlerinde indirimlerin uygulanması gibi birçok politika uygulanmaya konulmuştur (Toker, 2007, s. 83). Küreselleşme sürecinde Türkiye’de turizm sektörünün mevcut durumu ve ekonomik açıdan yıllar içerisinde gelişimi çeşitli ekonomik göstergeler dahilinde analiz edilerek değerlendirilecektir.

3.1. 1970-2018 Döneminde Türkiye’de Turist Sayısının Seyri

1970-2018 yılı arasında Türkiye’nin toplam turist sayısı ve değişim oranları şekil 1’de görülmektedir. Türkiye için 1970 yılında toplam turist sayısı yaklaşık 725 bin kişi olurken, turizm geliri ise 51 milyon dolar, 1980 yılında 1,288 milyon kişi iken, turizm geliri aynı yıl için 326 milyon dolar, 2000 yılında 9,900 milyon kişi iken, turizm geliri 7,6 milyar dolar, 2010 yılında 33 milyon kişi iken, turizm geliri 24,9 milyar dolar, 2018 yılına gelindiğinde ise turist sayısı 45,6 milyon kişi olurken turizm gelirinin ise, 29,5 milyar dolara ulaştığı görülmektedir. Türkiye’de 1970-2018 yılları arasında Türkiye’de yaşanan siyasi karışıklıklar, darbe girişimleri, doğal afetler, salgın hastalıklar ve küresel düzeyde yaşanan krizler gibi birçok olay Türkiye’de turizm sektörünü olumsuz yönde etkilemiştir.

Şekil 1. Türkiye’nin turizm geliri ve turist sayısı (1970-2018)

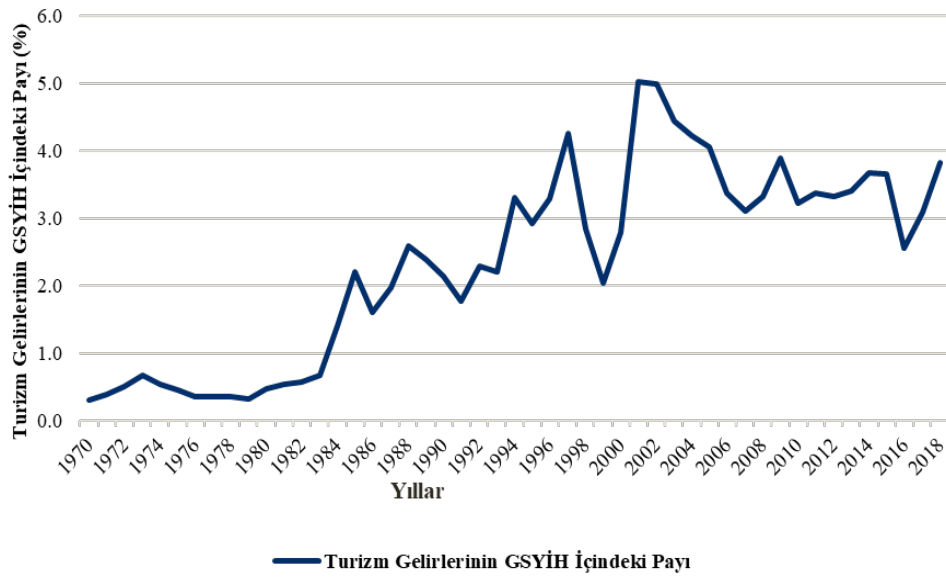


Türkiye’de son yıllarda turist sayısında ciddi artışlar gözlenirken, turizm gelirlerindeki artışın aynı oranda artmadığı görel olarak bunun altında gerçekleştiği gözlenmiştir. Türkiye’ye gelen ziyaretçi profili incelendiğinde gelen ziyaretçilerin turistik faaliyetler kapsamında yapmış oldukları ortalama harcamalarının düşük olduğu ve bunun içinde turist sayısı ile turizm gelirlerinin aynı oranda artmadığı bilinmektedir (Yurdakul & Özgencil, 2017, s. 178-179).

3.2. 1970-2018 Döneminde Türkiye’nin Turizm Gelirlerinin GSYİH İçindeki Payı

1970-2018 yılları arasında turizm gelirinin GSYİH içindeki payı şekil 2’de gösterilmiştir. Şekil incelendiğinde turizm gelirinin GSYİH içindeki payı 1970-1983 döneminde %1’in altında olduğu, 2018 yılında ise %3,8 olduğu görülmektedir.

Şekil 2. Türkiye'nin turizm gelirlerinin gsyih içindeki payı (1970-2018)

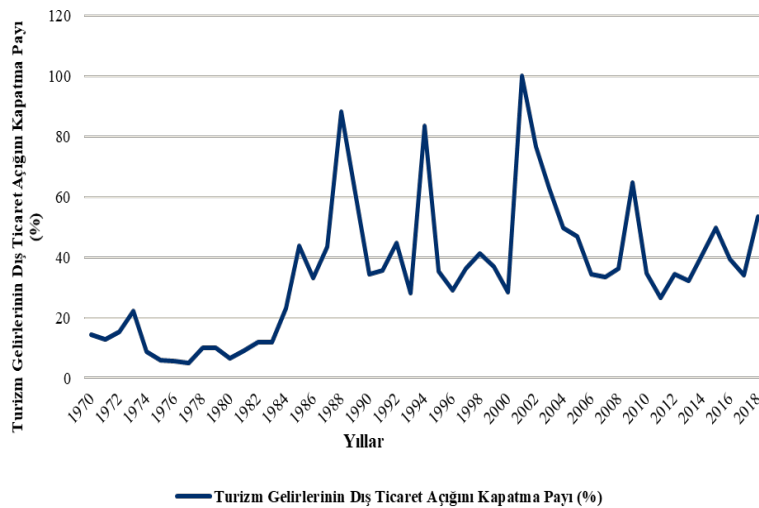


1970-2018 yılları arasında turizm gelirlerinin GSYİH içindeki payın en düşük olduğu yıllar ise 1970, 1977 ve 1979'dur. Bu yıllarda turizm gelirlerinin GSYİH içindeki payı %0,3'tür. Aynı yıllar arasında turizm gelirlerinin GSYİH içindeki payın en yüksek olduğu yıllar ise 2000 ve 2001'dir. Bu yıllarda turizm gelirlerinin GSYİH içindeki payı %5'tir. Bu yıllarda yüksek olmasının temel nedeni ise turizm gelirlerindeki artıştan değil, 2000-2001 yılında Türkiye'de ortaya çıkan krizden dolayı GSYH'nin düşük olmasından kaynaklanmaktadır.

3.3. 1970-2018 Döneminde Türkiye'nin Turizm Gelirlerinin Dış Ticaret Açığını Kapatma Payı

Türkiye'nin 1970-2018 yılları arasında turizm gelirlerinin dış ticaret açığını kapatmadaki payı Şekil 3'te gösterilmiştir. Şekil incelendiğinde 1970 yılında turizm gelirlerinin dış ticaret açığını kapatmadaki payı %14,4, 1980 yılında %6,5, 1990 yılında %34,5, 2000 yılında %28,6, 2010 yılında %34,8 ve son olarak 2018 yılında bu oran %53,5 civarında gerçekleşmiştir.

Şekil 3. Türkiye'nin turizm gelirlerinin dış ticaret açığını kapatma payı (1970-2018)



1970-2018 döneminde turizm gelirlerinin dış ticaret açığı kapatmadaki payı en düşük 1977 yılında %5,1 civarında gerçekleşirken, en yüksek pay ise 2001 yılında %100 oranında gerçekleşmiştir. 2001 yılında elde edilen turizm gelirleri yaklaşık 10 milyar dolar iken, dış ticaret açığı da aynı yıl yaklaşık 10 milyar dolar civarında gerçekleşmiştir. 2001 yılında turizm faaliyetlerinden elde edilen gelirler dış ticaret açığını tamamını kapattığı Şekil 3'te gösterilmiştir.

4. AMPİRİK ANALİZ

Çalışmanın bu bölümünde, 1970-2018 yılları arasında Türkiye’de küreselleşmenin turizm ekonomisi üzerindeki etkisi ekonometrik yöntem ile analiz edilerek değerlendirilmiştir. Ampirik analiz üç değişken kullanılarak yapılmış olup bu değişkenler ise KOF Küreselleşme Endeksi, turizm geliri ve turist sayısıdır. Bu çalışmada modele dahil olan değişkenler arasında bir ilişkinin olup olmadığı zaman serisi yöntemi ile test edilmiştir. Literatürde konu ile ilgili çok sayıda teorik çalışma yer alırken, yapılan araştırma sonucunda ilgili değişkenler ile yapılmış spesifik ampirik bir çalışmanın bulunmaması açısından çalışma ilk olma özelliğini taşımaktadır. Bu bölümde ilk önce konu ile ilgili literatür taramasına, daha sonra da ampirik bir uygulama yapılarak modeldeki değişkenler arasında ilişki ortaya konulmuş ve ulaşılan sonuçlar yorumlanmıştır.

4.1.Literatür Taraması

Bu başlık altında konu ile ilgili literatürde yer alan çalışmalara ve ulaşılan sonuçlar hakkında bilgilere yer verilmiştir.

Peric (2005), “Turizm ve Küreselleşme” konulu çalışmasında, turizm sektörü, küresel ölçekte faaliyet gösteren bir sektör olarak değerlendirilmiştir. Küreselleşme ile birlikte bilgi, teknoloji ve sınırların ortadan kalkmasıyla beraber turizm sektöründe meydana gelen hızlı büyümeler çevre, sosyal ve uluslararası ilişkileri olumsuz yönde etkilediği vurgulanmaktadır.

Bahar (2006), “Turizm Sektörünün Türkiye’nin Ekonomik Büyümesi Üzerindeki Etkisi: VAR Analizi Yaklaşımı”, başlıklı çalışmasında Türkiye’de 1963-2004 dönemi için turizm gelirleri ile ekonomik büyüme arasındaki ilişki Granger Nedensellik yöntemi ile analiz edilmiştir. Modelde turizm gelirinun ekonomik büyüme üzerindeki etkisini ölçebilmek için GSYİH verisi kullanılmıştır. Analiz sonucunda turizm geliri ile GSYİH arasında uzun dönemde ilişki olduğu sonucuna ulaşılmıştır.

Hjalager (2007), “Turizmin Küreselleşmesinde Ekonomik Aşamalar” başlıklı çalışmasında, küreselleşme ve turizm ilişkisini dört bölüm şeklinde değerlendirilmiştir. Çalışma da ele alınan bölümler, dış kaynak kullanımı, yatırımlar ve uluslararası mülkiyet yapıları, ihracat ve ithalat ilişkileri, turizm ile ilgili emeğin ve bilginin alım-satımı ve yeniden şekillendirilmesi şeklinde ortaya koyulmaktadır.

Şahbaz (2007), “Zaman Serilerinde Nedensellik Analizi (Türkiye’de Büyüme ve Turizm Gelirleri Arasındaki İlişkinin Nedensellik Analizi), konulu çalışmasında Türkiye’de 1997-2005 yılları arasında turizm geliri ve ekonomik büyüme arasındaki ilişki incelenmiştir. Analizde yöntem olarak, Johansen Eşbütünlüme, Granger Nedensellik, Etki-Tepki analizi ve Varyans Ayrıştırması kullanılmıştır. Analiz sonucunda turizm gelirlerinden ekonomik büyümeye doğru tek yönlü bir nedensellik ilişkisi tespit edilmiştir.

Işık (2010), “Türkiye’de Yabancı Ziyaretçi Harcaması ve Turizm Gelirleri İlişkisi: Bir Eş-Bütünleşme Analizi (1970-2008)”, başlıklı çalışmasında Türkiye’de 1970-2018 dönemi için yabancı ziyaretçi harcamaları ile turizm geliri arasındaki ilişki incelenmiştir. Analizde Johansen eşbütünlüme yöntemini kullanılarak, yabancı ziyaretçi harcamaları ile turizm geliri arasında uzun dönemde karşılıklı bir ilişkinin olduğu tespit edilmiştir.

Kirovska (2011), çalışmasında turizm sektörünün her bir ülkenin sosyo-ekonomik sisteminin vazgeçilmez bir unsuru olduğu, ülkelerde artan rekabet ortamının varlığı ve küreselleşme eğilimlerinin yaygınlaşması sonucunda turizmin gelişiminin giderek yoğunlaştığı vurgulanmıştır. Bu amaçla uygulanacak çeşitli stratejik ve operasyonel yönetim biçimlerinin turizmin gelişmesi açısından son derece önemli olduğu sonucu ortaya konulmuştur.

Dwyer (2015), “Turizmin Küreselleşmesi: Yöneticiler ve Sonuçları” başlıklı çalışmasında, küreselleşmenin turizm üzerinde önemli etkileri olduğunu vurgulamaktadır. Bu etkilerin birçoğu turizm üzerinde olumlu birçoğunun ise olumsuz sonuç doğurduğu vurgulanmıştır. Kamu ve özel turizm yöneticilerinin küreselleşmenin olumsuz etkilerine yönelik çeşitli politikalar uygulayarak turizm faaliyetlerinin sürdürülebilirliğinin sağlanması gerektiğini çalışmada ortaya koymaktadır.

Javid & Katircioğlu (2017) çalışmalarında, küreselleşme faktörlerinin uluslararası turizmi nasıl etkilediğini incelenmiştir. Çalışmada 1995- 2014 yılları için 133 ülkenin küreselleşme faktörleri ile turizm değişkenleri arasındaki ilişki panel regresyon modellerini kullanılarak analiz edilmiştir. Analiz sonucunda küreselleşme faktörlerinden herhangi birinde meydana gelen bir değişimin turizm büyümesini etkilediği ortaya konulmuştur.

Adabalı & Özcan (2018) “Küreselleşme ve Turizm” başlıklı çalışmasında, turizm sektörü; sosyal, ekonomik ve siyasal alanlarda yaşanan gelişmelerden anında etkilenen bir sektör olduğunu vurgulamaktadır. Küreselleşme ile beraber yaşanan çeşitli alanlardaki gelişmeler turizm sektörünü de doğrudan etkilediğini vurgulamaktadır.

Brelık (2018), “Turizmde Küreselleşme” başlıklı çalışmasında, küreselleşme süreci dünya ekonomilerini birbirine bağımlı hale getiren ekonomik, sosyal bir olgu olduğu vurgulanmıştır. Turizmle ilgili çeşitli verileri incelenerek küreselleşmenin turizm ekonomisinin şekillenmesinde ve gelişmesinde pozitif yönde katkı yaptığını belirtilmektedir.

Okumuş (2019), “Küreselleşme Sürecinde Türkiye’de Turizmin Gelişimi” konulu çalışmasında, küreselleşmenin dünya üzerinde etkisinin giderek arttığını ve etkisinin sektörler içerisinde en fazla turizm sektöründe gösterdiğini söylemektedir. Küreselleşme olgusunun Türkiye’de etkisini gösterdiğini ve turizmi olumlu yönde etkilediğini vurgulamaktadır.

4.2. Veri Seti ve Model

Çalışmanın analiz aşamasında kullanılan değişkenlerin tanımları, kapsadığı dönemler ve elde edildiği kaynaklar açıklanmıştır. Çalışmada; küreselleşme, turizm geliri ve turist sayısı arasındaki ilişkileri araştırabilmek için aşağıdaki eşitliklerden yararlanılmıştır:

$$\text{LnKOF}_{it} = \beta_0 + B_{1i}\text{LnTR}_{it} + \beta_{2i}\text{LnTS}_{it} + \varepsilon_{it} \quad (1)$$

$$\text{LnTR}_{it} = \beta_0 + B_{1i}\text{LnKOF}_{it} + \beta_{2i}\text{LnTS}_{it} + \varepsilon_{it} \quad (2)$$

$$\text{LnTS}_{it} = \beta_0 + B_{1i}\text{LnTR}_{it} + \beta_{2i}\text{LnKOF}_{it} + \varepsilon_{it} \quad (3)$$

Analizde kullanılacak verilere ait bilgiler şekil 4’te yer almaktadır.

Şekil 4. Veri Seti ve Kaynaklar

Değişken	Tanım	Dönem	Kaynak
LnKOF	KOF Küreselleşme Endeksi	1970-2018	KOF Swiss Economic Institute
LnTR	Turizm Geliri	1970-2018	Dünya Bankası
LnTS	Turist Sayısı	1970-2018	Dünya Bankası

Ekonometrik analizde kullanılacak tüm değişkenler 1970 yılından başlayarak 2018 yılına kadar ki 49 yıllık süreci kapsamaktadır. Analiz kapsamında KOF Küreselleşme Endeksi (LnKOF), turizm geliri (LnTR) ve turist sayısı (LnTS) olmak üzere üç tane değişken kullanılmaktadır. Değişkenlerden KOF küreselleşme Endeksi, Kof Swiss Economic Institute tarafından yayınlanan yıllık istatistiklerden elde edilmiş olup diğer iki değişken ise turizm geliri ve turist sayısı, Dünya Bankası tarafından yayınlanan istatistiklerden elde edilmiştir. Ekonometrik analizde değişkenler arasında ölçüm farklılığı gidermek amacıyla tüm değişkenlerin logaritması alınmış olup logaritmayı temsilen şekil 4’te “L” harfi ile gösterilmiştir. Ekonometrik analizinin uygulama aşaması EViews 10 programı kullanılarak yapılmıştır.

4.3. Ekonometrik Bulgular

Ekonometrik analiz kapsamında değişkenleri durağanlığını tespit etmek amacıyla AugmentedDickey Fuller (ADF) ve Phillips – Perron (PP) birim kök testlerine tabi tutulmuştur. Analizde yer alan üç değişken ait ADF ve PP birim kök sınamalarına ait sonuçlar şekil 5’te yer almaktadır.

Şekil 5. Birim kök test sonuçları

Test	Değişkenler	DT	BF	Kritik Değerler			Durağanlık
				%1	%5	%10	
ADF	LnKOF	-1.22	-6.54	-3.57*	-2.92*	-2.59*	I(1)
	LnTR	-2.44	-6.02	-3.57*	-2.92*	-2.59*	I(1)
	LnTS	-0.82	-7.45	-3.57*	-2.92*	-2.59*	I(1)
PP	LnKOF	-1.20	-6.57	-3.57*	-2.92*	-2.59*	I(1)
	LnTR	-2.90	-5.97	-3.57*	-2.92*	-2.59*	I(1)
	LnTS	-0.83	-7.45	-3.57*	-2.92*	-2.59*	I(1)

Notlar: DT; Düzey Test İstatistik değerlerini, BF; Serinin Birinci Farkına ait İstatistik Değerlerini ve I; Durağanlık Seviyesini göstermektedir. ADF, PP, testlerinde maksimum gecikme uzunluğu 6 olarak alınmış ve Optimal Gecikme Uzunluğunun belirlenmesinde Schwarz Bilgi Kriteri kullanılmıştır. PP testinde “BarlettKernel” yöntemi ve bant genişliği (Bandwith) “Newey West Bandwith” yöntemi kullanılmıştır. * sırasıyla yüzde 1, 5 ve 10 anlam düzeylerini göstermektedir.

Şekil 5 incelendiğinde LnKOF, LnTR ve LnTS değişkenlerinin ADF ve PP düzey test istatistik değerlerinin kritik değerlerden küçük olduğu için tüm değişkenler düzey test istatistiklerinde birim kök içerdiği ve durağan olmadıkları sonucuna varılmıştır. Bu nedenle değişkenlerin birinci farkları alınarak üç değişkeninde birinci farklarında I(1) durağan hale geldikleri görülmüştür. Bundan sonraki analizlerde serilerin farkları alınarak devam edilecektir.

4.3.1. VAR Modeline Dayalı Nedensellik Analizi ve Analiz Bulguları

Son zamanlarda sıkça tercih edilen modellerden birisi olan VAR modeli nedensellik analizlerinde ön plana çıkmaktadır. VAR modelinde katı ve sert kuralların olmaması, bağımlı ve bağımsız değişkenlerin bir bütün olarak alınması

nedensellik analizlerinde en fazla tercih edilme sebeplerinden birisidir. Sahip olduğu bu özellikler sayesinde model kurulurken karşımızda çıkan zorlukların önüne geçilmiştir. Yapılan analizler sonucunda düzgün bir yorum yapılabilmesinin önüne geçen bağımlı ve bağımsız değişkenlerin belirlenememesi problemi başlıca büyük bir sorundur. Bu gibi karşılaşılan problemler ve karmaşıklıkları gidermek amacıyla VAR modeli geliştirilmiştir (Yurtkuran, 2015, s. 46).

Modelin belirlenmesi için bazı şartların gerçekleşmesi gerekir. Bunlar sıra ve rank şartlarıdır. Sims (1980), değişkenler için içsel-dışsal ayrımı yapılması ve parametreler üzerinde kısıtlamaya giden eşanlı modelleri eleştirmiş ve bu keyfiliğe bir son vermek için tüm değişkenlerin içsel olarak kabul edildiği VAR modelini geliştirmiştir. Otopregresyon terimi, bağımlı değişkenin sahip olduğu gecikmeli değerlerinin denklemin sağ kısmında yer almasından vektör terimi ise iki veya ikiden daha fazla değişkenden oluşan bir vektörün ele alınmasından, gelmektedir. Sims tarafından geliştirilen VAR modeli, çoğunlukla uygulamalı ekonometri, finans ve makroekonomi alanlarında yapılan araştırmalarda kullanılmaktadır. Bir zaman serisi modeli olarak bilinen VAR, modele dahil tüm değişkenlerin kendileri ve diğer değişkenlerin gecikmeli değerleri üzerine anlattığı öngörü modelidir. Standart VAR modeli olarak bilinen zaman serisi modelimizin yapısal yorumu da yapısal VAR olarak bilinir (Tarı, 2011, s. 451-452).

Standart VAR modeli 3 çeşit aşamadan oluştuğu görüşü savunulmaktadır. Bunlar: ardışık yapı, indirgenmiş ve yapısal analizdir. İndirgenmiş analiz, her değişken kendisinin sahip olduğu tüm geçmiş değerlerin doğrusal bir fonksiyonudur. Bahsettiğimiz geçmiş değerlerin hiçbirisinin hata terimleri ile arasında pozitif veya negatif korelasyon olmadığı öngörülür. Ardışık yapı analizi ise, her denklikte hesaplanan hata teriminin bir önceki denklikte hesaplanan hata terimiyle arasında bir bağın olmadığı bir düzen sağlamaktadır. Aşamaların en sonucusu olan yapısal analizde ise iktisat teorisi kullanılarak değişkenlerin arasındaki eş zamanlı ilişkilerin ortaya konulması yönünde bir çalışma yapılmıştır (Özcan, 2010, s. 49).

Sims'in (1980) değişkenlerinin tamamını içsel olarak kabul ettiği modelinde X ve Y gibi iki değişken için VAR modelini basit olarak şu şekilde göstermiştir:

$$Y_t = a_{10} + \sum_{i=1}^p a_{11i} Y_{t-i} + \sum_{i=1}^p a_{12i} X_{t-i} + u_{1t} \quad (1)$$

$$Y_t = a_{20} + \sum_{i=1}^p a_{21i} Y_{t-i} + \sum_{i=1}^p a_{22i} X_{t-i} + u_{2t} \quad (2)$$

Bu modele göre, hata terimleri u_{1t} ve u_{2t} , p ise gecikme sayısıdır. Modelde Y değişkeninin gecikmeli değerleri X'i, X'in gecikmeli değerleri de Y'yi etkilemektedir. Yani gecikmeli değerlerde etkileme karşılıklı olmaktadır. VAR modelinde denklemlerin sağında sadece gecikmeli değişkenler bulunur bu sebeple de tahmin yapabilmek için en küçük kareler yöntemini kullanmak yeterli olacaktır. En küçük kareler yöntemi kullanıldığı içinde sonuçlar güvenilir öngörü ve tutarlı tahminler olacaktır. Eşanlı modellere bir alternatif olarak çıkan VAR modeli kriz ekonomilerinde yaygın olarak kullanılan bir model türüdür. Değişkenlerde meydana gelen şoklar ve ortaya çıkan politik değerlerin ölçümü için kullanılan VAR modeli en küçük kareler yöntemini kullanması nedeniyle basit bir şekilde tahmin edilmektedir. Eşanlı modellerin en küçük kareler yöntemiyle tahmini daha zordur (Dikmen, 2009, s. 322-323).

Uygulanabilir bir VAR modeli için bütün değişkenler durağan olmalıdır. Modelin güvenilir bir neticeye ulaşması ve doğru bir şekilde öngörülebilmesi VAR modelinin bir bütün olarak durağan yapıda olması şartına bağlıdır. Modelin gecikme sayısı tahmin edilirken de büyük önem taşıyan durağanlık modelden elde edilen karakteristik polinomunun ters kökleri dikkate alarak test edilmektedir. Teste tabi tutulan köklerin tamamı birim çemberin sınırlarının içindeyse "süreç durağan" anlamına gelir (Süreççi, 2010, s. 90-91). Şekil 6'da VAR modeline dayalı Granger nedensellik analizine ait sonuçlar yer almaktadır.

Şekil 6. VAR modeline dayalı nedensellik analizi

		Bağımlı Değişken	Hipotez	Sonuç
	Ki- Kare	Olasılık (p)		
Bağımsız Değişkenler		LnKOF		
LnTR	11.7206	0.0006***	H0: LnTR, LnKOF'un Granger Nedenseli Değildir. H1: LnTR, LnKOF'un Granger Nedenselidir.	H0: Ret H1: Kabul
LnTS	4.3064	0.0380**	H0: LnTS, LnKOF'un Granger Nedenseli Değildir. H1: LnTS, LnKOF'un Granger Nedenselidir.	H0: Ret H1: Kabul
Bağımsız Değişken		LnTR		
LnKOF	3.5718	0.0509*	H0: LnKOF, LnTR'nin Granger Nedenseli Değildir. H1: LnKOF, LnTR'nin Granger Nedenselidir.	H0: Ret H1: Kabul
LnTS	0.6152	0.4328	H0: LnTS, LnTR'nin Granger Nedenseli Değildir. H1: LnTS, LnTR'nin Granger Nedenselidir.	H0: Kabul H1: Ret
Bağımsız Değişken		LnTS		
LnKOF	3.7354	0.0501*	H0: LnKOF, LnTS'nin Granger Nedenseli Değildir. H1: LnKOF, LnTS'nin Granger Nedenselidir.	H0: Ret H1: Kabul
LnTR	0.1951	0.6587	H0: LnTR, LnTS'nin Granger Nedenseli Değildir. H1: LnTR, LnTS'nin Granger Nedenselidir.	H0: Kabul H1: Ret

Not: *,** ve *** sırasıyla %10, %5 ve %1 anlamlılık seviyesini göstermektedir.

Şekil 6'da küreselleşmenin (LnKOF) bağımlı değişken olduğu modelde turizm geliri (LnTR) küreselleşmeye doğru %1 anlamlılık seviyesinde bir nedensellik ilişkisi bulunurken; benzer şekilde aynı modelde turist sayısından (LnTS) küreselleşmeye doğru %5 anlamlılık seviyesinde bir nedensellik ilişkisi tespit edilmiştir. Turizm gelirinin (LnTR) bağımlı değişken olduğu modelde küreselleşme (LnKOF) turizm gelirine doğru %10 anlamlılık seviyesinde bir nedensellik ilişkisi bulunurken; aynı modelde turist sayısından (LnTS) turizm gelirine doğru bir nedensellik ilişkisine rastlanmamıştır. Turist sayısının (LnTS) bağımlı değişken olduğu modelde küreselleşme (LnKOF) turist sayısına doğru %10 anlamlılık seviyesinde bir nedensellik ilişkisi bulunurken; aynı modelde turizm gelirinin (LnTR) turist sayısına (LnTS) doğru bir nedensellik ilişkisi söz konusu değildir.

Değişkenler arasında uzun dönemli ilişkiyi tespit etmek amacıyla Johansen Eşbütünleşme Testi yapılmış ve elde edilen sonuçlar Şekil 7'de yer almaktadır.

Şekil 7. Johansen eşbütünleşme testi sonuçları

Hipotezler	İz Testi			En Büyük Özdeğer Testi	
	Özdeğer	İz İstatistik	0.05 Kritik Değer	En Büyük Özdeğer İstatistik	0.05 Kritik Değer
Yok	0.33555	296.727	297.971	1.921.306	2.113.162
En az 1	0.12766	104.597	154.947	6.419.194	142.646

Johansen Koentegrasyon testinde elde edilen iz ve maksimum özdeğer istatistik sonuçlarına göre değişkenler arasında uzun dönemli bir ilişkinin bulunmadığı tespit edilmiştir.

4.3.2. Etki-Tepki Fonksiyonu ve Analiz Bulguları

Modelde, rassal hata terimleri içerisinde herhangi birisinde ortaya çıkan standart sapmalık çok, içsel değişkenlerin şimdi ve ilerleyen zaman değeri üzerindeki etkisini yansıtan etki-tepki analizi sayesinde, gelecekte meydana gelebilecek çok politikalar neticesinde, diğer değişkenlerin nasıl bir reaksiyon ortaya koyacağı tespit edilecektir. VAR analizinde, incelenen değişkenlerin birbirleriyle olan dinamik etkileşiminin belirlenmesinde ve simetrik olan ilişkilerin tespitinde etki-tepki analizi oldukça önemlidir. Etki-tepkiler, VAR analizindeki her değişkenin şoklarına bağımlı değişkenin tepkisinin krokisini çizebilmektedir. Böylelikle, bütün denklemlerdeki her değişken için hataya karşı ayrı ayrı bir birimlik şok uygulanmasıyla beraber zamanla VAR analizindeki etkiler kaydedilmektedir (Demir, 2010, s. 89-90).

Yapısal şoklar üzerine inşa edilen etki-tepki analizinde, değişkenler arasında Granger anlamda nedensellik olması önem arz eder. Bir Y değişkeni bir X değişkeninin nedeni değilse, Y üzerine uygulanacak bir birimlik şok (bir standart sapma kadar), X üzerinde herhangi bir etki sağlamayacaktır. Bu nedenle modelde değişkenler arasında ilk iş nedensellik ilişkisinin tespit edilmesidir. Bununla beraber değişkenlerin içsellik-dışsallık durumlarına göre hareket edilmektedir.

İki değişkene sahip bir VAR modelini inceleyecek olursak,

$$\begin{bmatrix} y_t \\ z_t \end{bmatrix} = \begin{bmatrix} a_{10} \\ a_{20} \end{bmatrix} + \begin{bmatrix} a_{11} & a_{12} \\ a_{21} & a_{22} \end{bmatrix} \begin{bmatrix} y_{t-1} \\ z_{t-1} \end{bmatrix} + \begin{bmatrix} e_{1t} \\ e_{2t} \end{bmatrix} \quad (7)$$

Bu model, vektör hareketli ortalama (VMA) olarak şöyle yazılabilir:

$$\begin{bmatrix} y_t \\ z_t \end{bmatrix} = \begin{bmatrix} \bar{y} \\ \bar{z} \end{bmatrix} + \sum_{i=0}^{\infty} \begin{bmatrix} a_{11} & a_{12} \\ a_{21} & a_{22} \end{bmatrix}^i + \begin{bmatrix} e_{1t-i} \\ e_{2t-i} \end{bmatrix} \quad (8)$$

e_{1t} ve e_{2t} şöyle gösterilmektedir:

$$\begin{bmatrix} e_{1t} \\ e_{2t} \end{bmatrix} = 1/1 - b_{12}b_{21} \begin{bmatrix} 1 & -b_{12} \\ -b_{21} & 1 \end{bmatrix} \begin{bmatrix} \varepsilon_{yt} \\ \varepsilon_{zt} \end{bmatrix} \quad (9)$$

Yukarıdaki iki denklem birleştirildiği zaman:

$$\begin{bmatrix} y_t \\ z_t \end{bmatrix} = \begin{bmatrix} \bar{y} \\ \bar{z} \end{bmatrix} + 1/1 - b_{12}b_{21} \sum_{i=0}^{\infty} \begin{bmatrix} a_{11} & a_{12} \\ a_{21} & a_{22} \end{bmatrix}^i \begin{bmatrix} 1 & -b_{12} \\ -b_{21} & 1 \end{bmatrix} \begin{bmatrix} \varepsilon_{yt-i} \\ \varepsilon_{zt-i} \end{bmatrix} \quad (10)$$

Elemanları $\phi_{jk}(i)$ olan 2×2 bir ϕ_i matrisinin tanımlamasını yaptığımızda:

$$\phi_i = 1/1 - b_{12}b_{21} \begin{bmatrix} a_{11} & a_{12} \\ a_{21} & a_{22} \end{bmatrix}^i \begin{bmatrix} 1 & -b_{12} \\ -b_{21} & 1 \end{bmatrix} \quad (11)$$

ϕ_i kullanılarak ε_{yt} ile ε_{zt} cinsinden yazılırsa bu ifade şöyle ifade edilebilir:

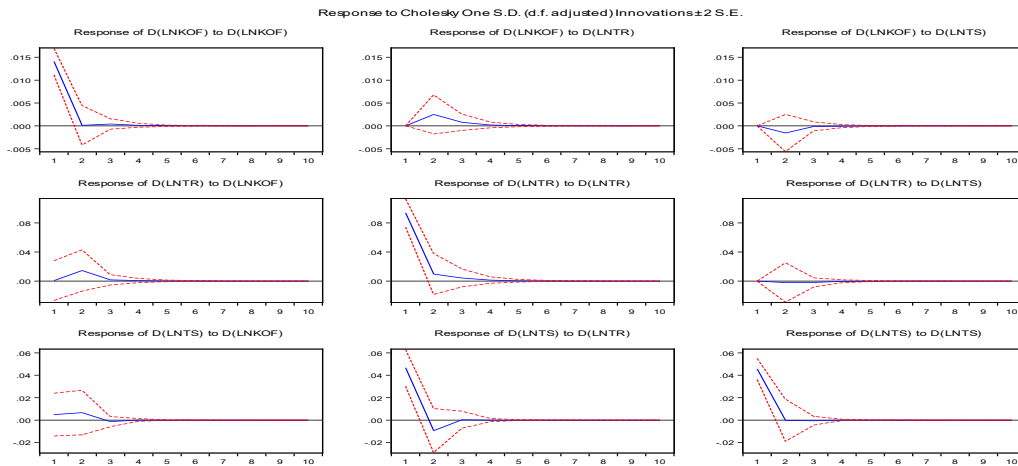
$$\begin{bmatrix} y_t \\ z_t \end{bmatrix} = \begin{bmatrix} \bar{y} \\ \bar{z} \end{bmatrix} + \sum_{i=0}^{\infty} \begin{bmatrix} \phi_{11}(i) & \phi_{12}(i) \\ \phi_{21}(i) & \phi_{22}(i) \end{bmatrix} \begin{bmatrix} \varepsilon_{yt-i} \\ \varepsilon_{zt-i} \end{bmatrix} \quad (12)$$

Aslında bu ifadeyi daha da basit bir şekilde yazabiliriz:

$$y_t = \mu + \sum_{i=0}^{\infty} \phi_i \varepsilon_{t-i} \quad (9)$$

Burada $\phi_{jk}(i)$ katsayıları etki tepki fonksiyonu şeklinde tanımlanmaktadır. Mesela ϕ_{11} fonksiyonu ele alındığında, bu fonksiyon y değişkenine bir dönem önce verilen şokun y değişkeni üzerindeki etkisini göstermektedir. i dönemi gösterdiğinde, önceki dönemlerde verilen şokların tesiri ise i arttıkça, i üslü matrisin değeri küçüleceğinden etki de küçülür. Bunun yanı sıra etki tepki fonksiyonları elde edilirken değişkenlerin sıralamasının değişmesi sonuçların değişmesine sebep olmaktadır. Bu problemin önüne geçmek amacıyla genelleştirilmiş etki tepki fonksiyonları geliştirilmiştir. Böylelikle sıralamanın değişmesi, sonuçların üzerinde etkili olmadığı bilinmektedir (Gültekin, 2015, s.128-130). Şekil 8'de ilgili modele ait 9 adet Etki-tepki grafiğini görülmektedir.

Şekil 8. Etki-Tepki grafikleri



Şekil 8'de küreselleşme (LnKOF) değişkeninde yaşanan %1'lik pozitif şoka kendisinin vermiş olduğu tepki genel olarak pozitiftir. Tepki, istatistiksel olarak anlamlı olup 10. döneme kadar sürmüştür. Turizm gelirinde meydana gelen %1'lik bir şoka küreselleşmenin (LnKOF) verdiği tepki 10. döneme kadar pozitif ve anlamlı olduğu görülmektedir. Buna göre küreselleşmenin (LnKOF) turizm geliri üzerinde pozitif etkisinin olduğu tespit edilmiştir. Turist sayısındaki %1'lik şokun küreselleşmeye (LnKOF) vermiş olduğu tepkinin yalnızca ilk dönem pozitif daha sonraki dönemlerde ise negatif etkilediği görülmektedir.

Turizm geliri değişkeninde yaşanan %1'lik pozitif şoka ise kendisinin vermiş olduğu tepki genel olarak pozitiftir. Tepki, istatistiksel olarak anlamlı olup 10. döneme kadar anlamlılık devam etmiştir. Küreselleşme de (LnKOF) meydana gelen %1'lik bir şoka turizm gelirinin verdiği tepkinin 10 dönem pozitif ve anlamlı olduğu görülmektedir. Buna göre turizm

gelirinin küreselleşme pozitif etkisinin olduğu tespit edilmiştir. Turist sayısındaki şokun turizm gelirine vermiş olduğu tepkinin negatif olduğu görülmektedir.

Turist sayısı değişkeninde yaşanan %1'lik pozitif şoka kendisinin vermiş olduğu tepki 2, 3 ve 5. dönemler haricinde genel anlamda pozitif olduğu görülmektedir. Turizm gelirinde (LnTR) meydana gelen %1'lik pozitif şoka turist sayısının (LnTS) verdiği tepkinin 1. ve 3. dönemde pozitif ve anlamlı olduğu diğer dönemlerden sonra anlamsızlaştığı ve negatife döndüğü görülmektedir. Küreselleşme değişkeninde (LnKOF) meydana gelen %1'lik pozitif şoka turist sayısı değişkeninin (LnTS) vermiş olduğu tepki 1. 2. ve 4. dönemde pozitif diğer dönemlerde ise negatif etkilediği görülmektedir.

4.3.3. Varyans Ayrıştırması ve Analiz Bulguları

Sistemin dinamik yapısı hakkında bilgi veren varyans ayrıştırması VAR modelinin sahip olduğu önemli araçlardan birisidir. Varyans ayrıştırması, modelde bulunan değişkenlere uygulanan bir standart sapma büyüklüğünde ki şokların göreceli olan önemi hakkında bilgi verir. Varyans ayrıştırması, VAR modelinin hareketli ortalamalar bölümünden elde edilir ve değişkenlerin hem kendisinde hem diğerlerinde ortaya çıkan şokların sebeplerini yüzde olarak belirtir. Kullanılmış olan değişkenlerde ortaya çıkacak bir değişimin yüzde kaçının kendisi yüzde kaçının da modeldeki diğer değişkenlerden kaynaklandığını ortaya koyar. Bir değişkende ortaya çıkan değişimlerin çoğu kendisinden kaynaklanıp diğer değişkenler etki etmemiş ise bu değişkenin hareketinin dışsal olduğunu ortaya koyar. Bununla birlikte varyans ayrıştırması değişkenler arasındaki nedensellik ilişkilerinin derecesi hakkında da bizlere bilgi verir (Var, 2015, s. 76).

VAR modelleri kısıtlanmadığı zaman çok fazla parametreye sahiptirler. Bu durum kısa vadeli tahminlerde bulunmak için hiç faydalı değildir. Ama bu durum, tahmin hata özelliklerini anlamak ve sistemdeki değişkenler arasındaki karşılıklı ilişkiyi açıklama konusunda oldukça fayda sağlar. A_0 ve A_1 katsayılarının bilindiği varsayılın ve gözlenen x_t değerleri kullanılarak x_{t+i} şartlı öngörüsü gerçekleştirilmek istenilsin. x_{t+i} 'in koşullu beklenen değeri şu şekilde yazılabilir (Mert & Çağlar, 2019, s. 216-217):

$$E_t x_{t+1} = A_0 + A_1 x_t \quad (13)$$

Bir adım ileri tahmin hatası $x_{t+1} - E_t x_{t+1} = e_{t+1}$ İki dönem sonrası;

$$x_{t+2} = A_0 + A_1 x_{t+1} + e_{t+2} \quad (14)$$

Burada koşullu beklenen değer alındığında:

$$E_t x_{t+2} = (I + A_1) A_0 + A_1^2 x_t \quad (15)$$

İki dönem sonra gerçekleşen tahmin hatası $e_{t+2} + A_1 e_{t+1}$ 'dir. n dönem sonra ise:

$$E_t x_{t+n} = (I + A_1 + A_1^2 + \dots + A_1^{n-1}) A_0 + A_1^n x_t \quad (16)$$

Bunun tahmin hatası şu şekildedir:

$$e_{t+n} + A_1 e_{t+n-1} + A_1^2 e_{t+n-2} + \dots + A_1^{n-1} e_{t+1} \quad (17)$$

MA gösterimi kullanıldığında bu eşitlik şu şekilde gösterilebilmektedir;

$$x_{t+n} = \mu \sum_{i=0}^{\infty} \phi_i \varepsilon_{t+n-i} \quad (18)$$

Böylece n dönem tahmin hatası $x_{t+n} - E_t x_{t+n} = \sum_{i=0}^{n-1} \phi_i \varepsilon_{t+n-i}$ şeklinde olur. y_t serisi için n dönem sonraki tahmin hatası şu şekilde olmaktadır:

$$y_{t+n} - E_t x_{t+n} = \phi_{11}(0) \varepsilon_{yt+n} + \phi_{11}(1) \varepsilon_{yt+n-1} + \dots + \phi_{11}(n-1) \varepsilon_{yt+1} \quad (19)$$

y_{t+n} 'nin n dönem sonra tahmin hatası varyansına $\sigma_y(n)^2$ denilirse:

$$\sigma_y(n)^2 = \sigma_y^2 [\phi_{11}(0)^2 + \phi_{11}(1)^2 + \dots + \phi_{11}(n-1)^2] \quad (20)$$

$$+ \sigma_z^2 [\phi_{12}(0)^2 + \phi_{12}(1)^2 + \dots + \phi_{12}(n-1)^2] \quad (21)$$

$\phi_{jk}(i)^2$ 'nin hiçbir değeri negatif olmadığı için, tahmin hatasının varyansı, n arttıkça artmaktadır. Her bir şok için, n dönem sonraki tahmin hatası varyansını ayırtmak mümkün olmaktadır. ε_{yt} ve ε_{zt} serilerindeki şoklar için $\sigma_y(n)^2$ nin oranları sırasıyla şu şekilde olmaktadır:

$$\sigma_y(n)^2 = \sigma_y^2 [\phi_{11}(0)^2 + \phi_{11}(1)^2 + \dots + \phi_{11}(n-1)^2] / \sigma_y(n)^2 \quad (22)$$

$$\sigma_z^2 [\phi_{12}(0)^2 + \phi_{12}(1)^2 + \dots + \phi_{12}(n-1)^2] / \sigma_y(n)^2 \quad (23)$$

Tahmin hatası varyansı ayrıştırması bir serinin kendi şoklarıyla diğer değişkenin şokları arasında oransal hareketini vermektedir. Şayet şoklar serisinin tahmin hatasında açıklayıcı etkiye sahip değilse, serisinin dışsal olduğu söylenebilir. Eğer şokları serisinin tahmin hatasının tamamını açıklıyorsa, bu halde serisi tamamen içseldir. Bunun yanı sıra varyans ayrıştırmasında değişkenlerin sırası sonuçların değişmesine sebep olduğundan bu husus genelleştirilmiş varyans ayrıştırması geliştirilmiştir (2015, s. 126-128). Varyans ayrıştırmasında 10 dönemlik bir zaman dilimi içerisinde elde edilen sonuçlar aşağıda ayrı ayrı şekilde yorumlanmıştır.

Şekil 9. (LNKOF) varyans ayrıştırması sonuçları (%)

Variance Decomposition of $D(LNKOF)$:				
Period	S.E.	D(LNKOF)	D(LNTR)	D(LNTS)
1	0.014081	100.0000	0.000000	0.000000
2	0.014387	95.80056	3.032017	1.167420
3	0.014415	95.50966	3.321550	1.168790
4	0.014417	95.49158	3.337943	1.170480
5	0.014417	95.48958	3.339783	1.170640
6	0.014417	95.48941	3.339941	1.170651
7	0.014417	95.48939	3.339955	1.170652
8	0.014417	95.48939	3.339956	1.170652
9	0.014417	95.48939	3.339956	1.170652
10	0.014417	95.48939	3.339956	1.170652

Şekil 9'da yer alan bilgilere göre birinci dönemde D(LNKOF) varyansındaki değişimin tamamı kendisinden kaynaklanmaktadır. Birinci dönemde bu oranının %100 olması D(LNKOF) değişkeninin dışsal bir değişken olduğunun göstergesidir. Birinci dönemde D(LNKOF) kendi varyansının %100'ünü açıklarken 10. Dönem %95,48'sini açıkladığı görülmektedir. Onuncu dönemde D(LNKOF) değişkeninin varyansının %3.33'ü D(LNTR) tarafından, %1.17'si ise D(LNTS) değişkeni tarafından açıklanmaktadır. Şekil 9'da elde edilen bir diğer sonuç ise varyans ayrıştırmasında D(LNKOF)'daki değişimler en çok turizm gelirinden kaynaklandığı görülmektedir.

Şekil 10. (LNTR) Varyans ayrıştırması sonuçları (%)

Variance Decomposition of $D(LNTR)$:				
Period	S.E.	D(LNKOF)	D(LNTR)	D(LNTS)
1	0.093891	0.004501	99.99550	0.000000
2	0.095519	2.310961	97.64403	0.045010
3	0.095645	2.334704	97.58255	0.082746
4	0.095658	2.339334	97.57680	0.083869
5	0.095659	2.339800	97.57619	0.084008
6	0.095659	2.339835	97.57614	0.084021
7	0.095659	2.339838	97.57614	0.084022
8	0.095659	2.339839	97.57614	0.084022
9	0.095659	2.339839	97.57614	0.084022
10	0.095659	2.339839	97.57614	0.084022

Şekil 10'da yer alan bilgilere göre ilk dönemde turizm gelirinin varyansındaki değişimin %99.9'u kendisinden kaynaklanmaktadır. Birinci dönemde D(LNTR), kendi varyansının %99.9'unu açıklarken onuncu dönemde %97.57'sini açıklamaktadır. Onuncu dönemde D(LNTR) değişkeninin varyansının %2.33'ü D(LNKOF) tarafından, %0.08'i ise D(LNTS) değişkeni tarafından açıklandığı görülmektedir. Şekil 10'da elde edilen bir diğer sonuç ise varyans ayrıştırmasında D(LNTR) deki değişimlerin en çok küreselleşmeden kaynaklandığı görülmektedir.

Şekil 11. (LNTS) Varyans ayrıştırması sonuçları (%)

Variance Decomposition of $D(LNTS)$:				
Period	S.E.	D(LNKOF)	D(LNTR)	D(LNTS)
1	0.065416	0.568271	50.87679	48.55494
2	0.066427	1.565499	51.34650	47.08800
3	0.066445	1.608447	51.32154	47.07001
4	0.066445	1.608477	51.32134	47.07018
5	0.066445	1.608478	51.32135	47.07017
6	0.066445	1.608479	51.32135	47.07017
7	0.066445	1.608479	51.32135	47.07017

8	0.066445	1.608479	51.32135	47.07017
9	0.066445	1.608479	51.32135	47.07017
10	0.066445	1.608479	51.32135	47.07017

Şekil 11’de yer alan analiz doğrultusunda birinci dönemde turist sayısı D(LNTS) miktarının varyansındaki değişimin %48,55’i kendisinden kaynaklanmaktadır. Birinci dönemde D(LNTS) kendi varyansının %48,5’ini açıklarken onuncu dönemde %47,07’sini açıklamaktadır. Onuncu dönemde D(LNTS) değişkenin varyansının %51,32’si D(LNTR) tarafından, %1,68’si ise D(LNKOF) değişkeni tarafından açıklanmaktadır. Şekil 11’de elde edilen bir diğer sonuç ise varyans ayrıştırmasında D(LNTS) deki değişimlerin en çok turizm gelirinden kaynaklandığı görülmektedir.

SONUÇ

Küreselleşme, zaman, mekân ve mesafe gibi olguların ortadan kalkmasıyla ekonomik, siyasal ve sosyo-kültürel faaliyetlerin serbestçe yapıldığı, uluslararası düzeyde bütünleşmenin ve bağımlılığın arttığı yeni dünya düzeni olarak ifade edilmektedir. Günümüzde özellikle de 1980’lerden sonra etkisi dünya üzerinde hissedilebilir derece de artan sosyal, ekonomik, politik, kültürel ve psikolojik gibi birçok alana etki eden onları şekillendiren çok boyutlu bir olgu olarak değerlendirilmektedir.

Türkiye’de 1970-2018 yılları arasında meydana gelen yerel ve küresel düzeyde meydana gelen çeşit olaylar Türkiye’de turizm sektörünü olumsuz yönde etkilemiştir. Türkiye’de yaşanan siyasi karışıklıklar, darbe girişimleri, doğal afetler, salgın hastalıklar ve küresel düzeyde yaşanan krizler gibi birçok olay Türkiye’de turizm sektörünü olumsuz yönde etkilemiştir.

Türkiye için turizm geliri ve turist sayısının KOF Küreselleşme Endeksi ile ilişkisinin analizinde 1970-2018 dönemine ait 49 yıllık veriler VAR modeli kullanılarak test edilmiştir. Zaman serisi kullanılan analizde ilk önce küreselleşme değişkeni, turizm geliri ve turist sayısı değişkenlerinin ADF ve PP birim kök testleri yapılmıştır. Yapılan birim kök test sonuçlarına göre tüm değişkenlerin düzeyde durağan olmadıkları ve birinci farkları alındığında durağanlaştıkları ortaya çıkmıştır. Serilerin birinci farkları alındıktan sonra değişkenler arasındaki nedensellik ilişkisini ortaya koymak amacıyla VAR’a dayalı Granger nedensellik testi ile birlikte Johansen eşbütünleşme testi uygulanmıştır.

Granger nedensellik analizi sonucunda küreselleşme ve turizm geliri arasında çift yönlü bir nedensellik ilişkisi bulunmaktadır. Aynı şekilde küreselleşme ve turist sayısı arasında da çift yönlü bir nedensellik ilişkisinin varlığı söz konusudur. Fakat yapılan analizde turizm geliri ile turist sayısı arasında bir nedensellik ilişkisi bulunmamaktadır. Değişkenler arasında uzun dönemli ilişkiyi tespit etmek amacıyla Johansen eşbütünleşme testi yapılmıştır. Elde edilen bulgular doğrultusunda söz konusu değişkenler arasında uzun dönemli bir ilişkinin bulunmadığı tespit edilmiştir. Diğer taraftan yapılan etki-tepki analizi sonucunda değişkenlerin pozitif şoklara vermiş olduğu tepkiler gözlemlenmiştir. Küreselleşme değişkeninin %1’lik şokta kendisinin vermiş olduğu tepki pozitif görünümde olup istatistiki olarak anlamlıdır. Turizm gelirinde meydana gelen %1’lik bir şoka küreselleşmenin verdiği tepki onuncu döneme kadar pozitif ve anlamlı olduğu tespit edilmiştir. Turist sayısındaki %1’lik şokun küreselleşmeye vermiş olduğu tepkinin ise yalnızca ilk dönem pozitif daha sonraki dönemler ise negatif etkilediği tespit edilmiştir.

Varyans ayrıştırması sonuçları incelendiğinde küreselleşmenin varyansındaki değişimin tamamı kendisi tarafından kaynaklanmaktadır. Bu durum ise küreselleşmenin dışsal bir değişken olduğunun göstergesidir. İlk dönemde kendi varyansının %100’ünü açıklarken bu durum zamanla azalmış ve onuncu dönem sonunda %95 civarlarına gerilemiştir. Varyans ayrıştırmasından elde edilen bir diğer önemli sonuç ise küreselleşmedeki değişimin %3,33’lük kısmının turizm geliri değişkeni tarafından açıklanması ve bundan dolayı küreselleşmedeki değişimlerin en çok turizm gelirinden kaynaklanıyor olmasıdır.

Elde edilen bulgular neticesinde şunlar bahsedilebilir; Küreselleşme, turist sayısı ve turizm geliri arasında doğru orantının olduğu, Türkiye’de 1970-2018 yılları arası verilerine göre turist sayısında ve turizm gelirinde meydana gelen artış küreselleşmeyi arttırdığı, küreselleşmede meydana gelen artış büyük oranda turizm geliri ile açıklandığı ve yapılan analizde pozitif korelasyon olduğu sonuçlarına ulaşılmıştır.

Son olarak ise sonraki araştırmalar için yol gösterici olması açısından iki öneri sunulabilir: Birinci olarak, bu çalışma sadece Türkiye turizmi için turizm geliri, turist sayısı ve KOF küreselleşme değişkenleri üzerine yoğunlaşmaktadır. Modele bu değişkenler dışında farklı değişkenlerde dahil edilerek araştırmanın kapsamı değiştirilebilir. İkinci olarak ise çalışmada ekonometrik yöntem olarak sadece birim kök analizi, VAR’ a dayalı Granger nedensellik testi ile Johansen eşbütünleşme testi, Etki-Tepki analizi ve Varyans Ayrıştırması yöntemleri kullanılıp başka yöntemlere yer verilmemiştir. Bu bulgular ışığında ileri ekonometrik analiz yöntemleri kullanılarak araştırmanın kapsamı genişletilebilir.

KAYNAKÇA

Adabalı, M. M.& Özcan, C. C. (2018). Küreselleşme ve turizm. (Ed. Ceyhun Can Özcan), *Turizmin Ekonomi Politikası* (35-66). 2.Basım. Çanakkale: Paradigma Akademi.

Adıgüzel, M. (2013). Ekonomik küreselleşmenin Türkiye ekonomisine etkileri. *Akademik Bakış Dergisi*. 35, 1-20.

Akın, A. (2018). Türk turizminin makroekonomik göstergeler üzerine etkisi. *Journal of Tourism and Gastronomy Studies*. 6(3), 3-23.

Albeni, M. & Eroğlu, Ö. (2002). *Küreselleşme, ekonomik krizler ve Türkiye*. 1.Basım. Isparta: Bilim Kitabevi.

Bahar, O. (2006). Turizm sektörünün Türkiye'nin ekonomik büyümesi üzerindeki etkisi: VAR analizi yaklaşımı. *Yönetim ve Ekonomi: Celal Bayar Üniversitesi İktisadi ve İdari Bilimler Fakültesi Dergisi*. 13(2), 137-150.

Bahar, O. (2007). Bölgesel kalkınmada turizm sektörünün ekonomik açıdan yeri ve önemi. *Muğla Üniversitesi Sosyal Bilimler Enstitüsü Dergisi*. 19, 1-19.

Bahar, Ozan & Kozak, M. (2015). *Turizm ekonomisi*. 7. Basım. Ankara: Detay Yayıncılık.

Brelık, A. (2018). Globalization in tourism. *In Economic Science for Rural Development Conference Proceedings*, 48(1), 42-48.

Buluk, B. & Özkök F. (2016). Küreselleşme hareketlerinin turizm endüstrisine etkileri. *Akademik Bakış Uluslararası Hakemli Sosyal Bilimler Dergisi*. 54, 37-53.

Çeken, H. (2004). Küreselleşme eğilimlerinin uluslararası turizm hareketlerine etkisi ve Türkiye. *Muğla Üniversitesi Sosyal ve Beşerî Bilimler Araştırma Dergisi*. 12, 1-11.

Demir, Ç. (2010). *1980-2007 Türkiye turizm talebinin ekonometrik analizi: zaman serisi yaklaşımı*. Doktora Tezi, Dokuz Eylül Üniversitesi Sosyal Bilimler Enstitüsü, İzmir.

Dikmen, N. (2009). *Ekonometri Temel Kavramlar ve Uygulamalar*. Nobel Yayın Dağıtım. Ankara

Dwyer, L. (2015). Globalization of tourism: drivers and outcomes, *Tourism Recreation Research*. 40(3), 326-339.

Gültekin H. (2015). *Türkiye'de enerji ithalat giderlerinin ekonomik büyümeye etkisi*. Yüksek Lisans Tezi, Trakya Üniversitesi Sosyal Bilimler Enstitüsü, Edirne.

Hjalager, A. (2007). Stages in the economic globalization of tourism. *Annals of Tourism Research*, 34(2), 437-457.

Işık, C. (2010). Türkiye'de yabancı ziyaretçi harcaması ve turizm gelirleri ilişkisi: Bir eş- bütünleşme analizi (1970- 2008). *Sosyoekonomi Dergisi*. 13, 116-128.

Javid, E. & Katircioglu, S. (2017). The globalization indicators-tourism development nexus: a dynamic panel-data analysis. *Asia pacific journal of tourism research*, 22(11), 1194-1205.

Kanca, C. O. (2015). Turizm gelirleri ve ekonomik büyüme: Türkiye örneği. *Marmara Sosyal Araştırmalar Dergisi*. 8, 1-14.

Kirovska, Z. (2011). Strategic management within the tourism and the world globalization. *UTMS Journal of Economics*, 2(1), 69-76.

Mert, M. & Çağlar, A. E. (2019). *Eviews ve Gauss uygulamalı zaman serileri analizi*. 1.Basım. Ankara: Detay Yayıncılık.

Okumuş, E. (2019). *Küreselleşme sürecinde Türkiye'de turizmin gelişimi*. Yüksek Lisans Tezi. Atatürk Üniversitesi Sosyal Bilimler Enstitüsü, Erzurum.

Özcan, C. C. (2010). *Parasal aktarım mekanizması kanalları: Türkiye üzerinde bir analiz*. Yüksek Lisans Tezi. Sütçü İmam Üniversitesi Sosyal Bilimler Enstitüsü, Kahramanmaraş.

- Özcan, C. C. (2013). *Turizm talebini etkileyen faktörlerin ekonometrik analizi*. Doktora Tezi. Necmettin Erbakan Üniversitesi Sosyal Bilimler Enstitüsü, Konya.
- Peric, V. (2005). Tourism and globalization. *In Proceedings of the 6th International Conference of the Faculty of Management Koper*. November 2005. 24-26
- Süreççi, D. (2010). *Türkiye’de cari açık üzerine uygulanan iktisadi politika araçlarının etkileri*. Doktora Tezi. Celal Bayar Üniversitesi Sosyal Bilimler Enstitüsü, Manisa.
- Şahbaz, Ü. (2007). *Zaman serilerinde nedensellik analizi (Türkiye’de büyüme ve turizm gelirleri arasındaki ilişkinin nedensellik analizi)*. Yüksek Lisans Tezi. Anadolu Üniversitesi, Sosyal Bilimler Enstitüsü, Eskişehir.
- Tarı, R. (2011). *Ekonometri*. 11.Baskı. Kocaeli: Umuttepe Yayınları.
- Tellioğlu, S. & Tekin, M. (2016). Türkiye’de iç turizm hareketlerinin incelenmesi. *Akademik Sosyal Araştırmalar Dergisi*, 32, 488-507.
- Toker, B. (2007). Türkiye’de turizm sektörü teşviklerinin değerlendirilmesi. *Yönetim ve Ekonomi Dergisi*. 14(2), 81-92.
- Var, U. (2015). *Türkiye ile bazı gelişmiş ve gelişmekte olan ülkelerin hisse senedi piyasaları arasındaki getiri ve volatilité yayılma ilişkisi ile entegrasyonun analizi (2009-2014)*. Yüksek Lisans Tezi, İstanbul Teknik Üniversitesi Fen Bilimleri Enstitüsü, İstanbul.
- Yamak, N., Tanrıöver, T. & Güneysu F. (2012). Turizm ekonomik büyüme ilişkisi: sektör bazında inceleme. *Atatürk Üniversitesi İktisadi ve İdari Bilimler Dergisi*, 26(2), 205-220.
- Yurdakul, F. & Özgencil, G. (2017). Türkiye’deki turizm gelirin belirlenme ve alternatif turizm gelirlerinin önemi. *Erzincan Üniversitesi Sosyal Bilimler Enstitüsü Dergisi*, 173-186.
- Yurtkuran, S. (2015). *Türkiye’de eğitim-ekonomik büyüme ilişkisi: 1950-2012*. Yüksek Lisans Tezi. Karadeniz Teknik Üniversitesi Sosyal Bilimler Enstitüsü. Trabzon.